



LLAR EMILIO BENEDETTI - BARCELONA

LLARS DE L'AMISTAT CHESHIRE

FUNDACIÓ PRIVADA

Memòria 2022





Maria Emilia Valls Soto

Directora Tècnica



Índex

A. DADES D'IDENTIFICACIÓ I CARACTERISTIQUES DEL CENTRE.....	3
B. INFORME DE GESTIÓ.....	6
b.1.- Objectius.....	6
b.2.- Relació amb l'administració.....	7
b.3.- Relació amb les famílies.....	8
C. VALORACIÓ DE L'EQUIP TÈCNIC.....	12
D. PROGRAMACIÓ ANUAL D'ACTIVITATS.....	22
d.1.- Objectius	
d.2.- Activitats	
E. CARACTERÍSTIQUES DELS RESIDENTS.....	40
F. METODOLOGÍA DE TREBALL.....	43
G. RECURSOS HUMANS I MATERIALS.....	45
H. ACTIVITATS DE FORMACIÓ.....	42



A. Dades d'identificació

Entitat	
Nom	Llars de l'Amistat Cheshire
CIF	G-08593188
Domicili social	c/Benedetti, 60-62, 08017 Barcelona
Responsable legal	Dr. Josep M. Colón i Bofill
Director general	Dr. Josep M.Colón I Bofill
Núm. registre de la Fundació	E01523
Iniciativa social	Fundació Privada
Telèfon	93 451 46 19
E-mail	fundacio@llarsamistat.org
Centre	
Nom	Llar Emilio Benedetti
Adreça	C/ Benedetti, 60-62
Municipi	Barcelona 08017
E-mail	evalls@llarsamistat.org
Telèfon	93 254 01 10
Fax	93 254 01 11
Núm. registre	S06252
Data obertura	19 de desembre de 2005
Capacitat registral	32 places
Tipologia	Grans Discapacitats Físiques
Directora	M ^a Emilia Valls Soto
Nom responsable higiènic-sanitari	Rebeca Alemany Suarez



Característiques del Centre

Estructura	
Tipus	Edifici
Nº de plantes	Cinc plantes
Nº d'habitacions	16
Nº de llits elèctrics	32
Nº de grues elèctrics	4
Nº de grues hidràuliques	
Ajudes tècniques específiques	3 Cadires dutxa 3 Banyeres 3 Adaptadors de WC Baranes de protecció a tots els WC
Ascensors	2
Sales polivalents	4
Sala fisioteràpia	1



Reformes portades a terme durant el 2022

Aquest any hem tingut el pagament de les calderes de la Llar.

Tenim dues grues noves.

Hem canviat una rentadora i hem posat una altra amb modalitat de renting.

Hem pintat el menjador.



B. Informe de gestió

b.1- OBJECTIUS.

La residència **Llar Emilio Benedetti**, inaugurada l'any 2005, és un servei d'acolliment residencial per a persones amb gran discapacitat física, de caràcter permanent i substitutori de la Llar.

Prestem els serveis bàsics i opcionals d'atenció a les persones durant les 24 hores del dia tot l'any, garantint l'assistència mèdica i sanitària, amb mitjans propis i fent ús de la xarxa de serveis públics.

a. Serveis bàsics

Allotjament

Acolliment i convivència

Manutenció

Higiene personal

Atenció a la salut i seguretat personal a la llar

Activitats adreçades a fomentar l'autonomia i la inclusió social

Assessorament i suport a les famílies

b. Serveis opcionals

Perruqueria

Podologia

Psicologia

Odontologia

Servei auditiu i òptic

Acompanyaments

L'objectiu general es millorar la qualitat de vida de resident tot seguint un model d'atenció centrat en a la persona, propiciant, un entorn adaptat , segur i estructurat que al mateix temps fomenti l'autonomia , la participació i la inclusió social.

Els objectius específics es dirigeixen a treballar per *afavorir la relació de l'usuari amb el seu entorn familiar i/o social*. També treballem *per tenir cura del seu estat físic i aconseguir una estabilització emocional*, així com també una *millora en les seves capacitats cognitives quan calgui i de la seva autonomia*. La Llar proporciona als seus usuaris un espai de superació personal mitjançant un programa interdisciplinari d'atenció individualitzada que intenta *ajudar al manteniment de les capacitats existents i potenciar l'autonomia i l'autodeterminació*. Tanmateix es proporciona *atenció i suport a les famílies o tutors en relació a la persona atesa en el servei* .

Per fer-ho possible hi comptem amb les instal·lacions necessàries i amb una atenció professional qualificada.

Com cada any l'equip tècnic ha revisat i actualitzat els protocols ,registres i la resta de documents amb la finalitat d'optimitzar la feina seguint les sugerencies del Servei d'Inspecció de la Generalitat de Catalunya.



b.2- RELACIÓ AMB LES ADMINISTRACIONS I ALTRES INSTITUCIONS.

Pel que fa a les relacions amb les diferents administracions i altres institucions, durant aquest any 2022, hem mantingut contacte molt estret amb :

- Departament de Drets Socials , amb el tècnics del Barcelonès i Comarques per propostes de nous ingressos, altes i baixes , resolucions, etc. i per la tramitació de la Llei de dependència.

- Gestor Covid i oficina de residències

- Consorci de Serveis Socials de Barcelona

- Serveis Socials de primària per la coordinació de casos.

- Institut Guttmann , hospitals i socio sanitaris per a la coordinació de casos.

- CEMCAT, Centre d'Esclerosi Múltiple de Catalunya.

- CAP de zona i Hospitals de referència, Valle Hebrón, Clínica Plató, Hospital Clínic, Hospital de Bellvitge i Hospital de Sant Pau.

- Escoles per alumnat de practiques i per visites al centre.

- Professionals de les Llars residencials de grans disminuïts físics que pertanyen a la Fundació per coordinar intercanvis de residents i altres actuacions.

b.3- RELACIÓ AMB LES FAMÍLIES.

Hem mantingut tots els canals suficients i necessaris per aconseguir una bona relació entre el centre i els familiars, amb l'objectiu principal de mantenir el vincle positiu entre el resident i la família i per evitar l'aïllament i l'oblit.

Tot i que comptem amb un horari d'atenció per les famílies al ser una residència no excessivament gran, l'accés al personal i a l'equip tècnic i a la direcció, és fàcil i gairebé immediat.

A més complim la normativa establerta en aquests processos participatius, tenint en compte:

El Decret 176/2000 de 15 de maig, de modificació del Decret 284/1996, de 23 de juliol, de regulació del Sistema Català de Serveis Socials, un dels drets reconeguts als usuaris és el "*Dret a la informació i a la participació democràtica dels usuaris o de llurs representants legals en aquells serveis que així s'estableixi en la norma que la reguli*".

La Llei 12/2007, d'11 d'octubre, de Serveis Socials, estableix la necessitat d'implicar la ciutadania en el Sistema de Serveis Socials, tant en allò referent a la: definició de les necessitats, presa de decisions i gestió de serveis.

Per aquest motiu, sorgeix el Decret 202/2009, de 22 de desembre, dels òrgans de participació i de coordinació del Sistema Català de Serveis Socials, que encarna l'aspecte relacional de la nova administració pública, donat que implica la societat en el debat prèvia a la presa de decisions, tot incorporant, la transversabilitat en la participació.

Per altra banda, la Llar Emilio Benedetti també inclou el Reglament de Règim Intern de la Fundació Llar de l'Amistat Cheshire, el qual, en l'article 7.1 emfatitza els mecanismes d'informació dels usuaris o els seus representants legals.

I també en l'article 7.2 exposa els mecanismes de participació democràtica dels usuaris o llurs representants legals:

Les reunions ordinàries d'usuaris i/o famílies convocades periòdicament per la direcció de la llar, en la que hi participen la directora i/o dts, els membres de l'equip tècnic i els residents.

- Les reunions del Consell de participació, regulades pel Decret 108/1998 de 12 de maig, sobre la participació en els serveis socials.

Totes dues permeten:

Fer un seguiment continuat de la bona marxa i funcionament de la Llar i dels usuaris. Recollir els possibles problemes i les propostes de millora observades pels usuaris i les seves famílies en relació al funcionament de la Llar. Valorar la tasca assistencial a la Llar. Treballar el programa d'activitats de la Llar. Motivar la participació dels usuaris en les activitats ordinàries i extraordinàries de la Llar.

Informar dels projectes de participació comunitària, de millora del servei i de tots els temes d'interès dels usuaris.

Quan es rep un suggeriment, es registrat i la direcció de la Llar en fa un estudi i valora la seva idoneïtat.

En cas que el suggeriment estigui fonamentat i sigui viable, la seva execució es durà a terme dins les possibilitats del centre, o bé, en el cas contrari s'explicarà a la persona que l'hagi formulat els motius pels quals no s'ha pogut atendre.



Pel que fa al sistema d'avaluació de les reunions es té en compta: l'índex de participació i el grau d'assoliment/resolució dels assumptes plantejats.

Per altra banda, amb les famílies dels usuaris/es es mantenen entrevistes individuals amb la DTS i Direcció on es comenten els punts més rellevants del seu familiar cada vegada que sigui convenient.

L'objectiu principal es mantenir el seu vincle per tal de millorar el seu estat emocional. Per les visites continuem amb una zona a la entrada de la Llar amb cita prèvia però també es poden fer al pati sense hora.

C. Valoració de l'equip tècnic

c.1- ÀREA SOCIAL.

Mantenim les mateixes directrius de treball plantejades els anys anteriors. Volem assolir un model de treball centrat en la persona. Dirigim els nostres esforços a l'atenció directa i personal del resident, amb l'objectiu de consolidar de forma positiva el grup ja format i facilitar la incorporació dels nous ingressos.

Les diferents intervencions han estat:

- Entrevistes d'acollida en el moment de d'ingrés .
- Seguiment del procés d'adaptació dels nous ingressos.
- La convivència dintre de la Llar solucionant tot tipus d'incidències amb l'objectiu de mantenir unes bones relacions entre ells. Mediació i gestió de conflictes.
- Contenció social.
- Relacions amb la família.
- Donar tota la informació necessària ja sigui de caire ocupacional, de formació, recursos socials, serveis de la comunitat, etc.
- Programació i organització de les activitats de la Llar tenint en compte les seves demandes i gustos.
- Seguiment dels tallers i valoració de la participació, així com també, el grau de satisfacció.
- Tramitació de les ajudes ortopèdiques (PAO).
- Tramitació del programa individual d'atenció (PIA) de la Nova Llei de dependència.
- Tramitació del Programa d'ajuts d'atenció social a persones amb discapacitat (PUAS).



- Demanda i coordinació de les ambulàncies per a les visites mèdiques dels especialistes.
- Programació i coordinació de totes les consultes mèdiques
- Demanda i coordinació dels taxis adaptats i bussos a través de CETRAMSA.
- Tramitació de documents oficials com el DNI electrònic, tarja rosa i passi acompanyant.
- Seguiment diari de tots els residents.

Paral·lelament i amb la col·laboració de la resta de l' equip tècnic, s'han realitzat els PIAI dels nous ingressos i la valoració d'aquells que han passat l'any.

Pel que fa al programa de voluntariat de la Llar hem recuperat a tots els nostres voluntaris.

Els grups amb les seves corresponents tasques realitzades es poden classificar

- Dimarts: Un voluntari pel mati per ajudar en el taller. Per la tarda un voluntari per donar sopars.
- Dimecres: Un voluntari pel matí per fer pintura .
- Dijous: Dos voluntaris pel matí per fer jocs lúdics, acompanyaments a sortides i donar dinars.
- Dissabtes i diumenges: Pel matí, cinc voluntaris quinzenalment per realitzar activitats de lleure i acompanyaments.

c.2- ÀREA MÈDICA.

El Servei Mèdic consta d'un despatx per la atenció sanitària i un espai habilitat com a sala per rehabilitació i fisioteràpia. L'equip tècnic sanitari està integrat per un fisioterapeuta, una infermera, un metge de família i un psiquiatra.

L'objectiu principal es donar l'assistència sanitària bàsica per a tots els residents, des de una vessant integral per tal de mantenir el millor nivell possible de salut i benestar i aconseguir un pla de cures racional i coordinat de tractaments i recursos.

La valoració clínica es realitza des de un punt de vista biomèdic, psicosocial i funcional, amb connexió i col·laboració de tots els professionals implicats, des de el mateix ingrés del resident, per tal de aconseguir una bona integració i aprofitament dels recursos de que es disposa. Es realitza un seguiment i re avaluació periòdica de cadascuna de les persones.

Son prioritàries les accions encaminades a la prevenció i promoció de la salut, el seguiment de les patologies i tractaments que presenten els residents i han originat el seu ingrés a la nostra Llar i l'assistència a totes aquelles patologies o alteracions noves que pugin incidir en els residents, fent el diagnòstic i tractament.

També, amb col·laboració amb la Treballadora Social, es planifiquen i coordinen les visites i controls que els residents fan periòdicament als seus centres i especialistes de referència. En els casos de noves patologies que requereixen atenció especialitzada o proves diagnòstiques es fan derivacions a través del sistema sanitari del ICS.

Infermeria

Té la funció de realitzar atencions assistencials i especialitzades mitjançant les següents activitats:

- Valoració inicial i periòdica en el àrea d'infermeria i establiment i seguiment del pla individualitzat de cada resident (P.A.I.).
- Aplicació de cures d' infermeria: constants de P.A. i temperatura, cura de ferides, determinació de glicèmies, canvis posturals, seguiment de la administració i control de fàrmacs per qualsevol via, vacunacions.
- Control i canvis de sondes vesicals.
- Coordinació entres serveis.
- Control periòdics de salut.
- Control de dietes.
- Coordinació amb els recursos sanitaris externs al centre.
- Realització i control del registre de caigudes,
- Realització i control del registre de nafres i el seu seguiment.
- Realització i control dels registres de medicació crònica i puntual.

Atenció mèdica

El Servei està orientat al control de les patologies prevalents, detecció i prevenció de complicacions derivades de la malaltia crònica del resident, així com a la prevenció i promoció de la salut. Es desenvolupen les següents activitats:

- Valoració inicial i seguiment, amb la elaboració d' un pla personalitzat en el àrea de l' atenció mèdica.
- Seguiment de les patologies cròniques.
- Detecció de noves patologies.
- Prevenció i promoció de la salut.
- Consulta a demanda.
- Atenció urgent i detecció d'aguts.
- Informació i assessorament a la família.
- Prescripció farmacològica.
- Supervisió i control de registres de caigudes, medicació.
- Supervisió de les dietes i menús del centre.

Altres actuacions

- Vacunació antigripal:
Es van aplicar 30 dosis. Aplicada a tots els residents durant el mes d'Octubre a la Llar, excepte 1 cas per al·lèrgia als components i 1 cas que es va negar.
- Cures de nafres per pressió: Se n'han detectat 2 nafres, que han sigut tractades i actualment estan resoltes. Cures per 5 nafres cròniques.
- Analítiques de sang i orina: s'han demanat durant l'any 14 analítiques de sang i 4 per control de medicació. En total 10 analítiques d'orina.
- Proves radiològiques: s'han demanat 5 per diferents problemes que ho aconsellaven.
- Derivacions a especialistes: 9 derivacions a especialistes.
- TARS a residents i Proves auto mostres a personal seguint el protocol de COVID-19 vigent durant el 2022.

Conjuntament amb el fisioterapeuta s'han valorat i redactat informes per la obtenció de Prescripcions d'Ajuda Ortopèdica (P.A.O.) per a 11 residents, amb les que s'aconseguit una millora de la qualitat de vida i mobilitat dels beneficiaris.



La majoria de proves diagnòstiques s'han fet amb derivació del sem.

Derivacions Serveis d'Urgències : 10 per patologia aguda: síndrome febrils i traumatismes.

Ingressos hospitalaris dels residents:

- 8 ingrés per ITU
- 1 ingrés per infecció respiratòria
- 2 ingressos per traumatisme
- 2 èxits

c.3- ÀREA DE FISIOTERÀPIA I REHABILITACIÓ.

El servei de fisioteràpia cerca una atenció personalitzada que asseguri les necessitats de cada resident. A l'hora de treballar se centra en la potenciació i manteniment de les habilitats actuals dels usuaris.

A l'agreujament de les malalties és on trobem la problemàtica principal dels residents, sent més notori en els que pateixen malalties de caire degeneratiu i progressiu. Trobem diversitat en la seva manifestació, així com velocitat a la progressió. Tenint això en compte, l'objectiu més important és el desenvolupament d'una màxima potencia i el manteniment de les seves capacitats amb la finalitat de mantenir el màxim grau d'independència.

La patologia de l'usuari és que la marca la estructura i la durada de les sessions. Donat que hi ha residents que, per uns motius o un altre, no poden accedir a la sala, es realitzen sessions al llit per aquells que es troben enllitats. Com a norma general cada resident disposa de una, dues o fins a tres sessions setmanals en un horari establert. La implicació del resident en el procés de rehabilitació és molt important.

OBJECTIUS PRINCIPALS

Els residents tenen objectius comuns i d'altres individualitzats, als quals cal donar més importància. Podem destacar:

- Prevenir deformitats articulars i evitar lesions ja instaurades.
- Reeducar i potenciar el moviment voluntari.
- Millorar el nivell físic dels residents sobretot de força analítica.
- Minvar el dolor de les complicacions que van sorgint.
- Mantenir el correcte funcionament del sistema cardiorespiratori.
- Millora de la marxa, coordinació, equilibri i propiocepció.
- Ensenyament d'higiene postural, a fi d'evitar postures incorrectes.



- Facilitar, millorar i/o adaptar les activitats bàsiques diàries (higiene, menjar, etc.)
- Millora de l'estat anímic del resident mitjançant l'exercici físic i alhora millora la relació interpersonal entre els residents.

Les sessions de fisioteràpia han de ser dinàmiques i entretingudes per això cal comptar amb diferents materials per a fer les sessions més atractives. La renovació de l'equipament és molt important, tan per incloure coses noves com per a substituir les que s'hagin fet malbé. Tots els objectius que han estat citats abans es poden realitzar donat que comptem amb material adequat.

METODOLOGIA DE TREBALL

En incorporar-se un nou resident i en coordinació amb infermeria, valorem l'àrea de fisioteràpia amb diferents tests (Barthel, Tinetti, TMM, etc) amb l'objectiu de poder elaborar un tractament idoni a les seves necessitats i poder fer una comparació amb el informe que haguessin realitzat abans de l'ingrés i valorar possibles modificacions. Un cop realitzades les avaluacions, s'elabora un pla d'atenció individualitzat on es recullen els diferents objectius que volem assolir amb el resident i la metodologia a emprar per arribar a aquesta finalitat.

VALORACIÓ

Dins l'espai de fisioteràpia els residents treballen principalment en la conservació de les seves capacitats. Cal tenir especial cura en el manteniment i en la pal·liació del dolor. Aquells usuaris que són constants milloren la seva autoestima i la seva relació amb l'entorn és més positiva com a fruit d'això.

Bàsicament es vol potenciar la implicació del resident per a què es puguin assolir els objectius esmentats abans.



El tracte individual amb els residents és una eina que té especial importància perquè els permet veure que hi ha una progressió i un benefici en les activitats de les seves vida diària, on es veu reforçat el seu nivell d'habilitats i, alhora, la relació amb els demés companys.

En el servei de fisioteràpia es realitza una atenció personalitzada per a garantir les necessitats de cada resident. El treball és de caràcter global i es treballen la potenciació i manteniment de les habilitats remanents.

Cal esmenar que el principal obstacle és l'agreujament de les persones que pateixen malalties de caire degeneratiu i progressiu. No es pot establir un patró comú a tots ells, així que de manera més o menys lenta es presenta un agreujament dels signes i símptomes. És de gran importància el desenvolupament d'una màxima potencia i el manteniment de les seves capacitats amb la finalitat de mantenir el màxim grau d'independència.

Les sessions i el temps a la sala s'estructuren segons les necessitats dels residents. D'altra banda, no tots els residents hi poden accedir, per un motiu o altre, així que es realitzen sessions al llit per als que es troben enllitats. Com a norma general cada resident disposa de una, dues o fins a tres sessions setmanals en un horari establert. La utilització de la sala fora d'horari, el resident ho ha de sol·licitar formalment i ha de tenir un mínim d'autonomia, cal dir que el percentatge és mínim ja que pot ser una font d'accidents. La implicació del resident en el procés de rehabilitació és molt important, per això, se cedeix el espai per a aquesta finalitat.

D. Programació anual d'activitats

A partir de la pandèmia hi ha hagut canvis en la programació i algunes activitats s'han fet separats per unitats de convivència. Les activitats es poden classificar en 3 grans blocs:

1-Tallers i activitats amb caire terapèutic.

Taller de memòria

Taller de logopèdia.

Taller de cinema

Taller de manualitats per les celebracions de la llar.

Taller de psico estimulació

Taller de jardineria

loga

Jocs de taula

Activitats individuals

Teràpia amb gossos

2- Sortides i excursions.

- Culturals i d,oci i lleure

Des del mes de setembre hem recuperat el servei de furgoneta per fer sortides amb els residents. Fem les sortides cada divendres . Hem format quatre grups amb interessos comuns i d'aquesta manera tots poden gaudir d'una sortida al mes.

3- Celebracions a la Llar Emilio Benedetti.

- Celebracions de les festes tradicionals i altres

Les celebracions les podem dividir en dos grups : el primer grup serien les corresponents a les festes tradicionals de l'any i l'altre grup a les celebracions puntuals.



En el cas de les festes tradicionals, s'han organitzat una sèrie d'àpats en el menjador i al pati llar, amb una decoració típica de la festa feta pels propis residents en els tallers anteriorment esmentats.

Pel que fa a les celebracions puntuals, s'ha tornat a tenir en compte les peticions dels residents i hem gaudit de viatges gastronòmics a diferents països – Calçotada, Barbacoa americana, Pizza i pasta, Dinar mexicà , Vermut d'estiu.....

c.1- OBJECTIUS GENERALS.

Els objectius establerts per les activitats són:

- Mantenir les relacions amb els companys i per tant crear una bona convivència tant dintre de la llar com fora.
- Establir vincles amb els nous companys que facilitin la integració dels nous residents.
- Ajuda als residents a gestionar el seu temps lliure d'una forma lúdica, dinàmica i grupal.
- Donar l'oportunitat d'aprendre coses noves que enriqueixin a la persona.
- Prevenir la pèrdua de memòria i a aquells residents que pateixen oblit de la vida quotidiana i que per tant, els afecta en la seva qualitat de vida.
- Evitar l'aïllament i l'individualisme.
- Ajudar als participants a prendre consciència de les seves habilitats personals per reforçar la seva autoestima.



Amb tot això hem donat l'oportunitat de que tots els residents puguin participar d'aquestes activitats i celebracions incloent aquells residents que no tenen la facilitat de sortir fora de la residència.



E. Característiques residents

e.1- NOMBRE TOTAL DE RESIDENTS, ALTES I BAIXES.

Hem arribat al final del 2022 amb una ocupació del 94% (31 residents).

e.2- OCUPACIÓ PER SEXES.

Dels 31 residents , setze són homes i quinze dones.

e.3- LLOC GEOGRÀFIC DEL DOMICILI PREVI AL INGRÉS.

Pel que fa a la procedència dels nous ingressos, tots els casos són de la mateixa província de Barcelona.

e.4- EDAT DELS RESIDENTS.

Dels 31 residents, un usuari té 26 anys , dos dels usuaris es troba a la franja entre 30 i 40 , nou entre 40 i 50 , dotze residents entre 50 i 60 i set estan per sobre dels 60. El promig d'edat es de 54 anys.

e.4- DIAGNÒSTICS PRINCIPALS.

Hem tingut un total de 16 casos amb malalties neurodegeneratives, 4 per traumatisme i 11 residents amb altres afectacions.



F. Metodologia de treball

METODOLOGIA DE TREBALL CENTRADA EN LES PERSONES.

Hem continuat treballant amb el model d'atenció centrada a la persona.

Establim criteris d'atenció individual, comprensió, de participació en el disseny i negociació d'itineraris personalitzats d'objectius assumibles i d'interacció del entorn i la col·lectivitat, incorporant les sinergies pròpies de l'entitat. Un procés articulat per les diferents òptiques i professionals:

- 1) Coneixement rigorós de les situacions de cada usuari.
- 2) Atenció i recollida de dades de les persones usuàries.
- 3) Entrevista en profunditat i diagnòstic.
- 4) Orientacions, mesures i recursos utilitzables.
- 5) Seguiment mitjançant entrevistes.
- 6) Disseny conjunt d'un itinerari de treball (PIAI).
- 7) Seguiment periòdic, revisió de pautes i consecució d'objectius, avaluació.
- 8) Nivells de satisfacció d'objectius i recuperació personal.

Redacció d'informes multi disciplinaris, memòries, i cartografia de les situacions, i recursos per comprensió global i l'avaluació progressiva dels casos i supervisió del treball social, de salut, i de satisfacció dels objectius marcats.

Tot l'equip de la Llar Emilio Benedetti treballarem conjuntament per donar una atenció global i de qualitat als nostres residents. El nostre model de treball que es basa en la comunicació formal i informal, horitzontal i vertical i la coordinació entre tots els professionals que hi participen en la vida de la llar serà complementari del nou model de treball que estem implementant.

Per tal de garantir la comunicació i coordinació, a més dels documents ja citats abans (Protocols, registres i altres), hem mantingut de manera sistematitzada, reunions inter i intra equips.

- **Comunicació formal:** és aquella que parteix dels diferents equips, es registra a les actes, i pels canals oficialment establerts arriba a totes les persones que componen els equips de treball entre d'altres, aquests canals són:

- **TSAD- programa-** on els professionals dels diferents torns omplen els registres i informen de les incidències a la resta de professionals. També s'hi posen comunicats de direcció o de l'equip tècnic (pautes, notificacions, informacions d'interès...) .
- **Reunions:** reunions de l'equip tècnic, reunions de cada torn de cuidadores, reunions amb residents.

- ***Reunions amb l'equip tècnic.***

Participants: Directora, DTS, DUI - RHS, Fisioterapeuta i Metge.

Freqüència: Mensual.

Continguts: Establiment d'objectius i abordatges comuns.

Elaboració, implementació i valoració dels diferents instruments.

Elaboració i seguiment del PAI de cada resident.

- ***Reunions amb l'equip de treball.***

Participants: Directora, DTS, Curadors-res i ocasionalment DUI-RHS i Fisioterapeuta.



Freqüència: Mensual per torns i semestral amb tota la plantilla..

Continguts: Informacions rellevants de la llar i dels residents.

Seguiment de les activitats de la vida diària.

Formació en tècniques específiques per millorar les actuacions dels curadors-res.

- Reunions amb residents.

Participants: DTS i residents de la llar (ocasionalment pot participar la Directora i /o algun altre membre de l'equip tècnic.

Freqüència: semestral

Continguts: Informacions de la llar.

Presentar els calendaris d'activitats.

Queixes i suggeriments.

▪ **Consell de participació de centre**

Participants: Membres electes del consell, Director General de Fundació , Directora del centre, DTS i representant del CSSB.

Freqüència: Anual

Continguts: Informacions de la llar. Presentació memòria de gestió.

Presentar els calendaris d'activitats.

Queixes i suggeriments.

▪ **Full de pautes mèdiques.**

▪ **Informes mèdics després d'un retorn hospitalari.**



- **Comunicació informal:** com a tal, no queda registrada de forma oficial i són els diferents canals que s'estableixen en un entorn de relacions humanes, és a dir verticals i horitzontals. Per traslladar les informacions a tots els col·lectius del centre.

Valorem de manera molt positiva aquests espais ja que hi ha un bon grau de comunicació i coordinació entre tots els professionals del centre i amb els residents i per això continuarem mantenint aquest espais.



G. Recursos humans i materials

g.1.- RECURSOS HUMANS.

Hem comptat amb una plantilla proporcional al nombre de residents de la llar .

- Equip Tècnic

Directora

Treballadora Social

Tècnica d'activitats

Infermera i RHS

Fisioterapeuta

Metge

Psiquiatra

- Equip de Treball

Curadors de torn de mati

Curadors de torn de tarda

Curadors de torn de nit

- Equip de Serveis

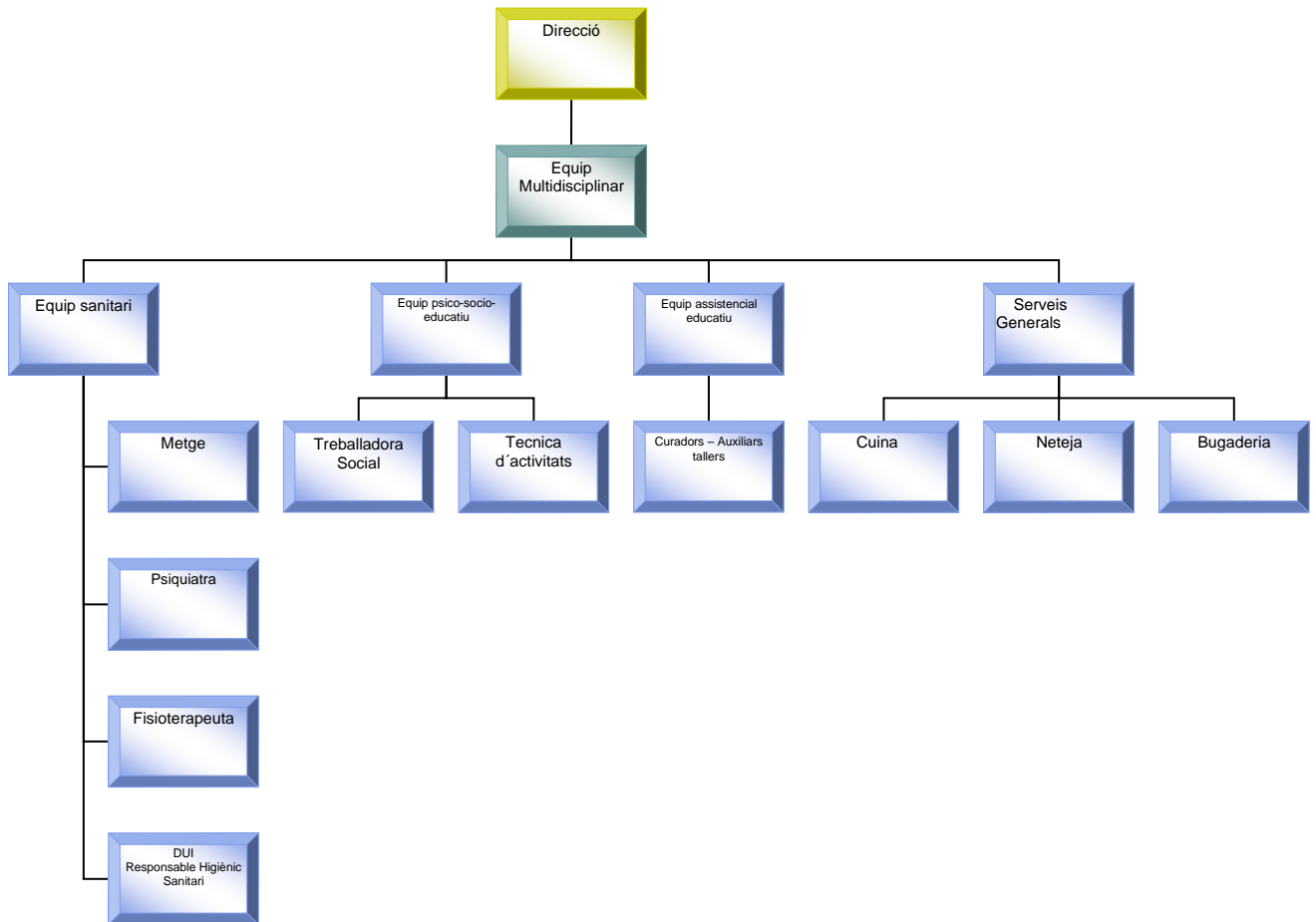
Netejadora

Bugadera

Cuiners (Servei extern)

Així doncs, de la nostra plantilla el 83 % es personal d'atenció directe i el 17% d'atenció indirecta.

ORGANIGRAMA DE LA LLAR EMILIO BENEDETTI.



H. Activitats de formació

PLA ANUAL DE FORMACIÓ LLAR EMILIO BENEDETTI

La importància de la formació continuada implica fer un seguiment continu i una detecció de les necessitats específiques del centre i del personal, per tal de garantir un servei adequat a les persones que atenem.

Amb aquesta voluntat programem anualment la formació externa (realitzada per professionals externs a la Llar) d'entitats i/o professionals experts en la matèria a impartir, i la formació interna, que prepara l'equip tècnic de la Llar (fisioterapeuta, infermera, treballadora social) amb l'objectiu de millorar les nostres accions adaptant-les als canvis i noves necessitats dels residents i a les inquietuds i motivacions dels treballadors.

L'empresa de prevenció de riscos laborals que tenim contractada – Quirón prevenció – realitza anualment una formació i programa de seguiment sobre mobilització de persones amb mobilitat reduïda, així formació sobre les actuacions a seguir en cas de emergències. Aquesta formació l'hem fet online .

També hem fet tots els professionals un curs online de mesures per la reincorporació a l'activitat laboral post covid-19 .Sector sociosanitari de la mateixa empresa.



Dues vegades a l'any es presenta el calendari de cursos de la Fundació Pere Tarrés i els treballadors es poden apuntar segons els interessos de la Llar i de les seves tasques.

També l'equip tècnic es pot apuntar a jornades i cursos més específics relacionats amb la seva feina a la llar.